



०१८

सूचनाको हक सम्बन्धी ऐन, २०६४ को दफा ५(३) र सूचनाको हक सम्बन्धी नियमावली, २०६५ को नियम ३ बमोजिम

सार्वजनिक गरिएको विवरण

राष्ट्रिय पशु आहारा तथा लाईभष्टक गुण व्यवस्थापन प्रयोगशाला

विवरण सार्वजनिक गरेको अवधि २०८० वैशाख देखि २०८१ असाढ मसान्त सम्म

१. निकायको स्वरूप र प्रकृति

कुल कृषि गार्हस्थ उत्पादनमा करिब २७ प्रतिशत योगदान तथा कुल गार्हस्थ उत्पादनमा १३ प्रतिशत योगदान रहेको पशुपालन क्षेत्रले नेपाली समाजमा बहुआयामिक महत्व राख्दछ । पशुपालन क्षेत्रको विकासको लागि पशु स्वास्थ्य, पशु प्रजनन, पशु आहारा र वजार व्यवस्थापन महत्वपूर्ण क्षेत्रगत सम्भागका रूपमा रहेका छन् । पशुपालनमा लाग्ने लागतको करिब ७० प्रतिशत खर्च लाग्ने गरेको पशु आहारा व्यवस्थापन हाल नेपालमा पशुपालनको मुख्य चुनौतिको रूपमा रहदै आईरहेको छ । व्यवसायिक तथा आधुनिक पशुपालनको विकास गरी पशु तथा पशुजन्य उत्पादन र उत्पादकत्व बृद्धि गर्न गुणस्तरिय पशु आहाराको उपलब्धता सुनिश्चित गर्न अपरिहार्य भएको छ । हाल नेपालमा सुख्खा पदार्थमा ३३ प्रतिशत तथा टि डि एनमा ५० प्रतिशत कमी रहेको छ । उच्च पहाडी तथा हिमाली क्षेत्रमा पशुपालनको मुख्य आधारको रूपमा रहेका करिब ३७ प्रतिशत चरन क्षेत्र तथा खर्कहरु पशुहरुको पहुचको कमी तथा उच्च stocking density का कारण हाल उच्च जोखिममा रहेका छन् । वर्तमान अवस्थामा राष्ट्रिय रूपमा पशु आहाराको मागलाई अपेक्षित रूपमा पूर्ति गर्न नसकिएको भएतापनी हालको समयमा पशु आहारा क्षेत्रले निजी क्षेत्रको सहभागीतामा उद्योगको रूपमा विकास हुदै गरेको देखिन्छ । निजी क्षेत्रको लगानीमा हाल साना तथा मझौला गरी जम्मा ७६ वटा पशु आहारा उद्योगहरु देश भित्र संचालनमा रहेका छन् जसबाट दैनिक रूपमा सरदर २८०० टन पशुपन्छी दाना उत्पादन भइरहेको छ । व्यवसायिक रूपमा दाना उद्योगको विकास क्रमसँगै दाना उत्पादनमा चाहिने कच्चा पदार्थमध्ये करिब ८०



प्रतिशत मकै र सोयाबिन तथा १०० प्रतिशत फिड सप्लिमेन्ट तथा स्पलिमेन्ट हाल विदेशबाट आयात भईरहेको छ ।

तसर्थ पशुपालन व्यवसायलाई दिगो तथा प्रतिस्पर्धा बनाई त्यसबाट उच्चतम प्रतिफल हासिल गर्न सन्तुलित तथा गुणस्तरीय पशु आहाराको उपलब्धता सुनिश्चित हुन, पशुपालन क्षेत्रको बढ्दो व्यवसायीकरणसंगै ठुलो परिमाणमा तयारी दाना, दानाका लागि कच्चापदार्थ तथा फिड सप्लिमेन्टहरूको आयातबाट सिर्जित व्यापार घाटामा कमि ल्याउन आत्मनिर्भर पशु आहारा प्रणालीको आवश्यकता महसुस गरिएको छ । साथै घासमा आधारित पशुपालन पद्धति विकास तथा विस्तार गरी कम लागतमा पशुजन्य पदार्थको उत्पादन गर्न, पशुवस्तुहरूको उत्पादकत्वमा वृद्धि ल्याई पशुजन्य पदार्थमा राष्ट्रलाई आत्मनिर्भर बनाई आयात प्रतिस्थापन तथा निर्यात प्रवर्द्धनमा जोड दिन, पशुपालन व्यवसायलाई नाफामूखी र मर्यादित पेशाको रूपमा विकास गरी युवाहरूलाई व्यवसायीक पशुपालन तर्फ आकर्षित गर्न, पशु आहारा व्यवस्थापनमा नविनतम प्रविधिहरूको अनुसन्धान र विस्तार गर्दै घासखेतीलाई मुख्य पेशाको रूपमा रूपमा विकास गर्न, घासको विउविजन तथा विरुवाको बढ्दो माग अनुरूप घासको आपूर्ति शृंखला विकास गर्न, खर्क तथा चरन क्षेत्रहरूको संरक्षण संवर्द्धन र उपभोगमा वैज्ञानिक विधिहरूको अवलम्बन लगायतका कार्यहरू गर्न तात्कालिन राष्ट्रिय चरन तथा पशु आहारा केन्द्र र लाईभस्टक गुण व्यवस्थापन प्रयोगशालाको एकिकृत कार्यालयको रूपमा वि २०७५ .स. श्रावण १ बाट संघीय संरचनामा पशु सेवा विभाग अन्तर्गत राष्ट्रिय पशु आहारा तथा लाईभस्टक गुण व्यवस्थापन प्रयोगशालाको स्थापना गरिएको हो ।

उद्देश्य

- गुणस्तरीय पशुजन्य पदार्थ र पशु उत्पादन सामग्रीको उत्पादन, विक्रीवितरण तथा उपभोगको लागि सकारात्मक वातावरण सिर्जना गर्न गुण परिक्षणको साथै गुणस्तर तर्जुमा, गुण प्रवर्द्धन, गुण आश्वासन र गुण व्यवस्थापन सम्बन्धी क्रियाकलापहरू संचालन गर्ने ।
- पशु आहारा, चरन तथा घाँसेबालीको विकास र विस्तार सम्बन्धी कार्यहरू गर्ने ।



- तयारी दाना, दाना कच्चा पदार्थ तथा/सार्थि फिड्स/सप्लिमेन्टहरूको आयात निर्यातको सिफारिसका लागि उपसमितिको सचिवालयको रुपमा कामकार्यहरू गर्ने ।

कार्यनीति

- पशु सेवा विभागले प्रदान गर्ने गुणस्तर सम्बन्धी प्राविधिक परामर्शमा एकरूपता ल्याउन, गुणस्तरीय पशु आहारा, पशुजन्य पदार्थ र पशु उत्पादन सामग्रीहरूको उत्पादन, विक्रि वितरण र उपयोगलाई प्रोत्साहन दिन र पशुजन्य पदार्थ तथा उत्पादन सामग्री सम्बन्धी तर्जुमा गरिएका गुणस्तर पशुपालन तथा पशुपंक्षीजन्य उद्योगहरूमा कार्यान्वयन गर्न गराउन प्राविधिक परामर्श प्रदान गर्ने ।
- पशुपन्थीसंग सम्बन्धित उद्योगहरूद्वारा उत्पादन गरिएको वा आयात गरिएको पशुजन्य पदार्थ, सामग्रीहरूको गुण मापन गर्न प्रयोगशाला सुविधा उपलब्ध गराउने ।
- गुणस्तरिय पशु आहारा, पशुजन्य पदार्थ र पशु उत्पादन सामग्रीहरूको उत्पादन विक्रि वितरण गर्न गराउन सम्बन्धित सरकारी निकायहरूको संलग्नतामा आवश्यक नीति तथा कानून तर्जुमा गर्न सहयोग गर्ने ।
- पशु आहारा, पशुजन्य पदार्थ तथा उत्पादन सामग्रीको गुणस्तर सम्बन्धी तालिम संचालन गर्ने ।
- पशुपन्थीसँग सम्बन्धित उद्योगहरूको गुणस्तर तथा उत्पादन र उत्पादकत्व सम्बन्धी समस्याहरूको पहिचान, विश्लेषण र निराकरण गर्न स्थलगत अध्ययन तथा निरिक्षण गर्ने ।
- पशु स्वास्थ्य तथा पशु सेवा ऐन, २०५५ अन्तर्गत उद्योग स्थापना तथा निकासी पैठारी व्यवस्था सम्बन्धी कार्यमा गुणस्तर सम्बन्धी प्राविधिक परामर्श प्रदान गर्ने ।

२. निकायको काम, कर्तव्य र अधिकार

नयां संघिय संरचना अनुसार कृषि तथा पशुपन्थी विकास मन्त्रालयबाट पशु सेवा विभाग अन्तर्गतको यस राष्ट्रिय पशु आहारा तथा लाईभष्टक गुण व्यवस्थापन प्रयोगशालालाई पशुपन्थी तथा मत्स्य आहाराको पशु सेवा विभागको आधिकारिक निकायको रुपमा काम गर्ने गरी कार्य विस्तृतिकरण प्राप्त भएको छ । प्राप्त



कार्य विस्तृतिकरण अनुसार राष्ट्रिय पशु आहारी तथा लाइभष्टक गुण व्यवस्थापन प्रयोगशाला अन्तर्गत रहेका आन्तरिक शाखाहरूको कार्य विभाजन निम्नानुसार रहेका छन् ।

२.१ लाइभष्टक गुण व्यवस्थापन प्रयोगशाला शाखाको कार्य विस्तृतिकरण

- २.१.१ पशुपन्छीका दाना, दाना बनाउन प्रयोग गरिने कच्चा पदार्थ, दाना योगशिल र परिरक्षिहरूको नमुना संकलन गरी गुणस्तर परिक्षण तथा विश्लेषण गर्ने ।
- २.१.२ पशुजन्य पदार्थहरू (दुध, अण्डा) को पौष्टिक तत्वहरूको नमुना संकलन गरी गुणस्तर परिक्षण तथा विश्लेषण गर्ने ।
- २.१.३ देशका विभिन्न स्थानबाट भुइघांस, डालेघांस, पराल लगायतका पशु आहाराहरूको नमुना संकलन गरी पौष्टिक तत्वहरूको गुणस्तर परिक्षण तथा विश्लेषण गर्ने ।
- २.१.४ मोबाइल ल्याब भ्यान संचालन गरि दाना, दाना कच्चापदार्थ तथा दुधको स्थलगत नमुना संकलन गरी गुणस्तर परिक्षण तथा विश्लेषण गर्ने ।
- २.१.५ घांसको बीउको नमुना संकलन गरी गुणस्तर परिक्षण तथा विश्लेषण गर्ने ।
- २.१.६ पशुजन्य पदार्थ तथा पशु उत्पादन सामग्रीहरूको प्रोटोकल तयार गरी लागु गर्ने ।
- २.१.७ प्रयोगशालाको पुर्वाधार तथा क्षमता अभिवृद्धि गर्दै पशुपन्छी तथा मत्स्य दाना, घांस तथा अन्य पशु आहाराको गुणस्तर परिक्षणका लागि **National Reference Laboratory** को रुपमा विकास गर्ने ।
- २.१.८ अन्तराष्ट्रिय मान्यता प्राप्त **Accredited** प्रयोगशालाको रुपमा विकास गर्दै लैजाने ।

२.२ पशुपन्छी आहार विश्लेषण शाखाको कार्य विस्तृतिकरण

- २.२.१ पशुपन्छीका दाना, फिड सप्लीमेन्ट तथा दाना योगशिलहरूको आयात निर्यात गर्नको लागि सिफारिस उपसमितिको सचिवालयको रुपमा काम गर्ने ।
- २.२.२ पशुपन्छीका दाना तथा दानामा प्रयोग हुने सुक्ष्म पौष्टिक तत्वहरू, दाना योगशिल, परिरक्षि अन्तरविकसित तथा बहिमिश्रीत रसायन सम्बन्धि मापदण्ड निर्धारण र नियमन गर्ने ।



- २.२.३ पशुपन्थीका दाना, दाना बनाउन प्रयोग गरिने पशुपन्थी पदार्थ तथा पशुजन्य पदार्थहरू (दुध, अण्डा) को गुणस्तर परिक्षण प्रतिवेदनका आधारमा प्रयोगी उपयुक्तता र मात्रा निर्धारण तथा विश्लेषण गर्ने ।
- २.२.४ देशका विभिन्न स्थानमा उपलब्ध भुई घांस, डालेघांस, पराल लगायतको पौष्टिक तत्वहरूको अध्ययन गरी सोही बमोजिमको आहाराको स्तर निर्धारण गर्ने ।
- २.२.५ पशु आहारमा आवश्यक पर्ने कच्चा पदार्थ तथा पशुपन्थीजन्य पदार्थहरू (दुध, अण्डा, पशिमना, ऊन, हड्डी, छाला/लेदर आदि) को मापदण्ड तयार गरी गुणस्तर निर्धारण अद्यावधिक गर्ने ।
- २.२.६ पशुपन्थी दाना उद्योग, पशुपन्थी तथा मत्स्य दाना तथा दाना बनाउन प्रयोग हुने कच्चा पदार्थहरू, दाना योगशिल, परिरक्षि, लगायतका वस्तुहरूको राष्ट्रिय अभिलेख तयार तथा अद्यावधिक गर्ने ।
- २.२.७ पशुपन्थीका आवास (गोठ, खोर) तथा पशुपन्थीजन्य पदार्थहरू (दुध, अण्डा, पशिमना, ऊन, हड्डी, छाला/लेदर आदि) को विक्रि काउण्टर, भण्डार कक्ष तथा ओसार पसारको मापदण्ड तयार गरी लागु गर्ने कार्यमा समन्वयकारी भूमिका निभाउने ।
- २.२.८ पशुजन्य उत्पादनको प्रशोधन गर्ने उद्योगहरू (दाना, दुध, छाला, उन, पशिमना आदि) को अनुगमन, निरिक्षण तथा नियमन गरी सम्बन्धित सरोकारवालाहरूलाई प्राविधिक सुझाव दिने ।
- २.२.९ व्यवसायिक पशुपन्थी फार्महरूको अनुगमन निरिक्षण नियमन गरी सम्बन्धित सरोकारवालाहरूलाई प्राविधिक सुझाव उपलब्ध गराउने ।
- २.२.१० पशु उत्पादन समग्री तथा पशुजन्य पदार्थको गुणस्तर मापदण्ड सम्बन्धि जनचेतनामूलक कार्यहरू संघ, प्रदेश र स्थानिय तहसंग समन्वय गरी सञ्चालन गर्ने र गराउने ।
- २.२.११ पशुपन्थी तथा मत्स्य आहारा सम्बन्धि उद्योग दर्ताको लागि सिफारिस तथा सञ्चालन अनुमती प्रदान गर्ने ।
- २.३ पशु पोषण व्यवस्थापन शाखाको कार्य विस्तृतिकरण
- २.३.१ दाना ऐन र नियमावलीको समय सापेक्ष संशोधन तथा परिमार्जनका लागि अध्ययन, सिफारिस र समन्वय गर्ने ।



- २.३.२ पशुपन्छी तथा मत्स्य आहारा सम्बन्धी नीतिहरूको मस्यौदा तयार गर्न समन्वय गर्ने ।
- २.३.३ पशुपन्छी तथा मत्स्य आहारा सम्बन्धी कार्यविधि, निर्देशिका, मापदण्ड तर्जुमा तथा परिमार्जन गर्ने ।
- २.३.४ पशुपन्छी तथा मत्स्य आहारासंग सम्बन्धित विज्ञ, निर्देशक समिति तथा समन्वय समितिहरूको संयोजन गर्ने ।
- २.३.५ घांसेवाली तथा पशुपन्छी तथा मत्स्य आहारा सम्बन्धी परम्परागत ज्ञान, सीप, अभ्यास, प्रविधि आदिको राष्ट्रिय स्तरमा अभिलेखिकरण गरी प्रवर्द्धन गर्ने ।
- २.३.६ पशुपन्छी तथा मत्स्य आहारा र घांसेवाली सम्बन्धी अध्ययन अनुसन्धानमा अन्तरनिकाय समन्वय गर्ने गराउने ।
- २.३.७ संघ, प्रदेश र स्थानिय तहमा पशुपन्छी तथा मत्स्य आहारा तथा कच्चा पदार्थहरूको माग, आपूर्ति तथा विद्यमान अवस्थाको अध्ययन, विश्लेषण तथा प्रतिवेदन तयार गर्ने ।
- २.३.८ नेपाल कृषि अनुसन्धान परिषदबाट उन्मोचन गरी सिफारिस गरिएका गुणस्तरिय घांसेवाली वीउविजनको अभिलेखिकरण, मांग आंकलन तथा आपूर्ति व्यवस्थामा सहजीकरण गर्ने ।
- २.३.९ घांसेवाली वीउवृद्धि फार्महरूलाई आवश्यक पर्ने मुल/श्रोत वीउको व्यवस्थापन कार्यमा समन्वय गर्ने ।
- २.३.१० पशुपन्छी तथा मत्स्य आहारासंग सम्बन्धित कार्य गर्न विभिन्न संघ संस्थाहरूसंग समन्वय गर्ने ।
- २.३.११ संघ, प्रदेश र स्थानिय तहमा घांसेवाली विकास र विस्तारका लागि समन्वय गर्ने ।
- २.३.१२ घांसेवाली विकासका लागि कृषकहरूको मांग अनुसार आवश्यक पर्ने प्रमाणित विउको श्रोतकेन्द्र विकास गरी वीउ उत्पादन र विक्रि वितरणको कार्यलाई सहज बनाउन समन्वय गर्ने ।
- २.३.१३ पशुपन्छी तथा मत्स्य आहारा सम्बन्धी नयां र कम लागतका प्रविधि तथा प्रतिपादित प्रविधिहरूको आन्तरिकिकरण तथा विस्तार गर्ने ।
- २.४ प्रशासन शाखाको कार्य विस्तृतिकरण
- २.४.१ कर्मचारी प्रशासन सम्बन्धी कार्य गर्ने ।



२.४.२ कार्यालयको लेखा तथा श्रेस्ता व्यवस्थापन सम्बन्धी कार्य गर्ने ।

२.४.३ जिन्सी तथा स्टोर व्यवस्थापन सम्बन्धी कार्य गर्ने ।

२.४.५ अन्य प्रशासनिक कार्यहरु संचालन गर्ने ।

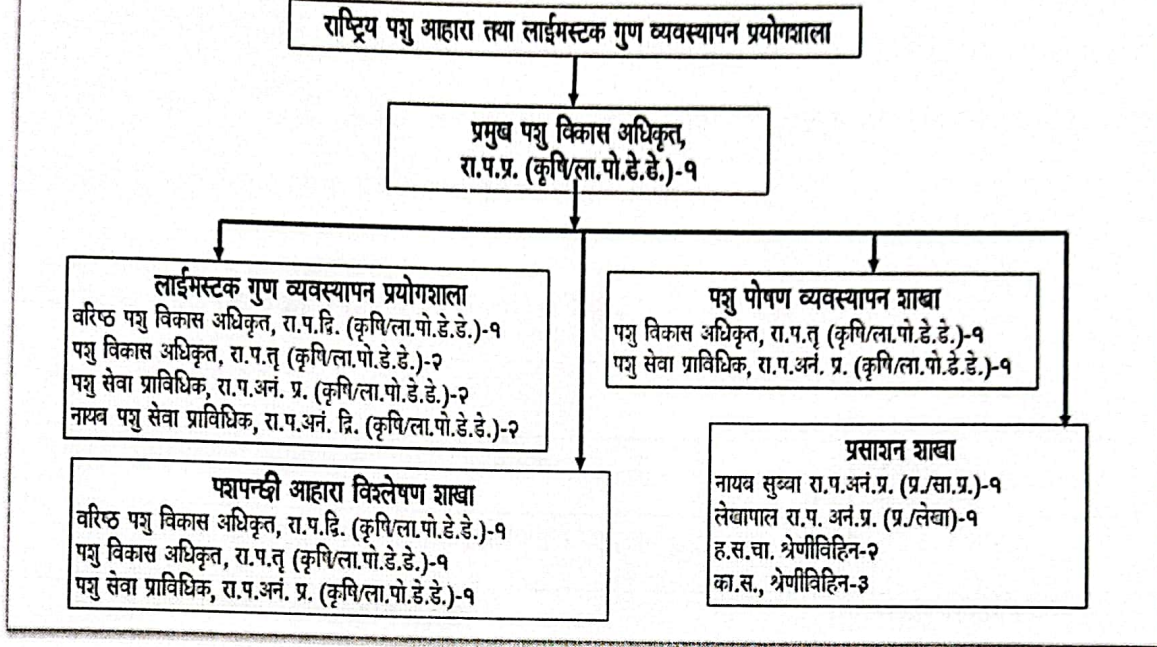
३. निकायकमा रहने कर्मचारी संख्या

सि.नं.	पदको नाम	श्रेणी/तह	सेवा	समूह/उपसमूह	दरवन्दी
१	प्रमूख पशु विकास अधिकृत	रा.प.प्रथम (प्रा.)	नेपाल कृषि	ला. पो. एण्ड डे. डे.	१
२	वरिष्ठ पशु विकास अधिकृत	रा.प.द्वितीय (प्रा.)	नेपाल कृषि	ला. पो. एण्ड डे. डे.	२
३	पशु विकास अधिकृत	रा.प.तृतीय (प्रा.)	नेपाल कृषि	ला. पो. एण्ड डे. डे.	४
४	नायव सुब्बा	रा.प.अनं.प्रथम	नेपाल प्रशासन	सामान्य प्रशासन	१
५	लेखापाल	रा.प.अनं.प्रथम	नेपाल प्रशासन	लेखा	१
६	पशु सेवा प्राविधिक	रा.प.अनं.प्रथम	नेपाल कृषि	ला. पो. एण्ड डे. डे.	४
७	नायव पशु सेवा प्राविधिक	रा.प.अनं. द्वितीय (प्रा.)	नेपाल कृषि	ला. पो. एण्ड डे. डे.	२
८	हलुका सवारी चालक	श्रेणी विहिन	नेपाल इन्जिनियरिङ	मेकानिकल	२
९	कार्यालय सहयोगी	श्रेणी विहिन	नेपाल प्रशासन	सामान्य प्रशासन	३
जम्मा					२०



अनुसूची ६.६.११.१

राष्ट्रीय पशु आहारा तथा लाईमस्टक गुण व्यवस्थापन प्रयोगशाला
हरिहरमवन, ललितपुर



४. निकायबाट प्रदान गरिने सेवा

- ४.१ पशुपन्धीका दाना, दाना बनाउन प्रयोग गरिने कच्चा पदार्थ, दाना योगशिल र परिरक्षिहरूको गुणस्तर परिक्षण तथा विश्लेषण सेवा ।
- ४.२ पशुजन्य पदार्थहरू (दुध, अण्डा) को पौष्टिक तत्वहरूको गुणस्तर परिक्षण तथा विश्लेषण सेवा ।
- ४.३ भुइघांस, डालेघांस, पराल लगायतका पशु आहाराहरूको पौष्टिक तत्वहरूको गुणस्तर परिक्षण तथा विश्लेषण सेवा ।
- ४.४ मोबाइल ल्याव भ्यान संचालन गरि दाना, दाना कच्चापदार्थ तथा दुधको स्थलगत गुणस्तर परिक्षण तथा विश्लेषण सेवा ।



४.५ पशुपन्ध्रीका दाना, फिड सप्लीमेन्ट तथा घाँस, हे साईलेज, टि.एम.आर आदिको आयात निर्यात गर्नको लागि सिफारिस उपसमितिको सचिवालयको रूपमा काम गर्ने उपसमितिको निर्णयको आधारमा आयात निर्यात सिफारिस पत्र प्रदान गर्ने ।

४.६ गुणस्तरीय पशु आहारा, पशुपन्ध्रीको दाना, फिड सप्लीमेन्ट, घाँस, हे साईलेज, टि.एम.आर आदिको उत्पादन, भण्डारण विक्री वितरण सम्बन्धमा कृषक/उद्यमी तथा अन्य सरोकारवालाहरूलाई प्राविधिक परामर्श र प्रचारप्रसार सामग्री वितरण । आदि ।

५. सेवा प्रदान गर्ने निकायको शाखा र जिम्मेवार अधिकारी

सि.नं.	सेवा प्रदान गर्ने निकायको शाखा	जिम्मेवार अधिकारी
१	पशुपन्ध्री आहारा विश्लेषण शाखा	डा. नविन धिमिरे
२	लाईभष्टक गुण व्यवस्थापन प्रयोगशाला शाखा	डा. इन्दिरा शर्मा
३	पशु पोषण व्यवस्थापन शाखा	डा. सिता भट्टराई
४	प्रशासन शाखा	श्री नारायणी चौलागाई

६. सेवा प्रदान गर्न लाग्ने दस्तुर र अवधि

क्र.सं.	कार्यालयबाट प्रदान गरिने सेवाहरू	लाग्ने शुल्क	लाग्ने समय
१	नमुना संकलन तथा परिक्षण सेवा		
१.१	दानाका नमुना संकलन तथा परिक्षण	निशुल्क	७-१० दिन
१.२	दानाका कच्चा पदार्थको नमुना संकलन तथा परिक्षण	निशुल्क	७-१० दिन
१.३	घाँस तथा पशु आहाराको नमुना संकलन तथा परिक्षण	निशुल्क	७-१० दिन
१.४	दुधको नमुना संकलन तथा परिक्षण	निशुल्क	७-१० दिन



२	घुम्टी परिक्षण सेवा (मोबाइल ल्याब स्थानबाट स्थलगत सेवा प्रवाह)		
२.१	दानाको नमुना संकलन तथा परिक्षण	निशुल्क	तत्काल
२.२	दुधको नमुना संकलन तथा परिक्षण	निशुल्क	तत्काल
३	आयात निर्यात सिफारिस सम्बन्धी		
३.१	निवेदन दर्ता	NNSW मार्फत निवेदन दर्ता गर्नु पर्ने	तत्काल (कम्तिमा बैठकको ३ दिन अगाडी पेश गर्नुपर्ने)
३.२	नमुना परिक्षण	कार्यालयको सेवा निशुल्क	७-१० दिन
३.३	आयात निर्यात सिफारिस पत्र प्रदान	निशुल्क	हरेक १० दिन (उपसमितिको बैठक पश्चात)
४.	प्रवर्द्धनात्मक/समन्वयात्मक कार्यक्रम		
४.१	घाँसको मूल बिउ खरिद तथा वितरण	विल अनुसार	घाँसको सिजन अनुसार
४.२	पशुपन्छीको दाना, फिड सप्लिमेन्ट, घाँस, हे साईलेज, टि.एम.आर आदिको उत्पादन, भण्डारण विक्री वितरण सम्बन्धमा प्राविधिक परामर्श र प्रचारप्रसार सामग्री वितरण	निशुल्क	तत्काल
५	अनुगमन निरीक्षण		
५.१	घाँसेबाली श्रोतकेन्द्रहरुको अनुगमन गरी प्राविधिक परामर्श	निशुल्क	तत्काल



५.२	दाना उद्योग, फिड सप्लिमेन्ट उद्योग तथा अन्य उद्योगहरूको अनुगमन गरी प्राविधिक परामर्श	निशुल्क	तत्काल
-----	--	---------	--------

७. निर्णय गर्ने प्रक्रिया र अधिकारी

यस कार्यालयबाट निर्णय गर्दा “सरकारी निर्णय प्रक्रिया सरलीकरण निर्देशिका, २०६५” लाई परिपालन गर्ने गरिएको छ । नेपाल सरकार मन्त्रपरिषदबाट निर्णय हुने भनी तोकिएका विषयहरू विभागीय प्रमुखबाट स्वीकृति भएपश्चात प्रस्ताव गरी पठाउने गरिएको छ । माननीय मन्त्रीज्यू, श्रीमान् सचिवज्यू र श्रीमान् महानिर्देशकज्यूबाट हुने निर्णयहरूमा टिप्पणी प्रक्रिया अवलम्बन गर्ने गरिएको छ । कार्यालय प्रमुखज्यूबाट अधिकार प्रत्यायोजन भए बमोजिम शाखा प्रमुखहरूबाट निर्णय हुने गरेको छ । विषय वस्तु अनुसार कतिपय निर्णय पत्रमा नै तोकआदेश गरी गर्ने गरिएको छ ।

८. निर्णय उपर उजुरी सुन्ने अधिकारी

यस विभागबाट गरिएका निर्णय उपर उजुरी गर्नु परेमा निर्णय गर्ने अधिकारी भन्दा एक तह माथिका अधिकारी समक्ष उजुरी गर्नुपर्नेछ । प्रचलित कानूनले तोकेका विषयमा सोही बमोजिम नै हुनेछ ।

९. सम्पादन गरेको कामको विवरण

९.१ राष्ट्रिय पशु आहारा तथा लाईभस्टक गुण व्यवस्थापन प्रयोगशालाको स्वीकृत वार्षिक कार्यक्रम सरोकारवालाहरू विच सार्वजनिकिकरण गर्ने गरिएको ।

९.२ पशुपन्छीका दाना, दाना बनाउन प्रयोग गरिने कच्चा पदार्थ, दाना योगशिल र परिरक्षिहरू, पशुजन्य पदार्थहरू (दुध, अण्डा), भुइघांस, डालेघांस, पराल लगायतका पशु आहारा आदिको नमुना संकलन गरी गुणस्तर परिक्षण तथा विश्लेषण गर्ने गरिएको ।

९.३ मोबाइल ल्याब भ्यान संचालन गरि दाना, दाना कच्चापदार्थ तथा दुधको स्थलगत नमुना संकलन गरी गुणस्तर परिक्षण तथा विश्लेषण गर्ने गरिएको ।



- ९.४ पशुपन्छीका दाना, फिड सप्लीमेन्ट तथा दाना योगशिलहरूको आयात निर्यात गर्नको लागि सिफारिस उपसमितिको सचिवालयको रुपमा काम गर्ने गरिएको ।
- ९.५ पशुपन्छीका दाना तथा दानामा प्रयोग हुने सुक्ष्म पौष्टिक तत्वहरू, दाना योगशिल, परिरक्षि अन्तरविकसित तथा बहिमिश्रीत रसायन सम्बन्धि मापदण्ड निर्धारण र नियमन गर्ने गरिएको ।
- ९.६ पशुपन्छी दाना उद्योग, पशुपन्छी तथा मत्स्य दाना तथा दाना बनाउन प्रयोग हुने कच्चा पदार्थहरू, दाना योगशिल, परिरक्षि लगायतका वस्तुहरूको राष्ट्रिय अभिलेख तयार तथा अद्यावधिक गर्ने गरिएको ।
- ९.७ पशु आहाराजन्य उद्योगहरूको अनुगमन, निरीक्षण तथा नियमन गरी सम्बन्धित सरोकारवालाहरूलाई प्राविधिक परामर्श गराउने गरेको ।
- ९.८ घाँसेबाली श्रोतकेन्द्रहरूको अनुगमन निरीक्षण नियमन गरी सम्बन्धित सरोकारवालाहरूलाई प्राविधिक परामर्श उपलब्ध गराउने गरेको ।
- ९.९ पशु उत्पादन समाग्री तथा पशुजन्य पदार्थको गुणस्तर सम्बन्धि जनचेतनामूलक कार्यहरू संघ, प्रदेश र स्थानिय तहसंग समन्वय गरी सञ्चालन गर्ने गरिएको ।
- ९.१० दाना ऐन र नियमावलीको समय सापेक्ष संशोधन तथा परिमार्जनका लागि अध्ययन, सिफारिस र समन्वय गर्ने गरिएको ।
- ९.११ पशुपन्छी तथा मत्स्य आहारा सम्बन्धी नीतिहरूको मस्यौदा तयार गर्न समन्वय गर्ने गरिएको ।
- ९.१२ पशुपन्छी तथा मत्स्य आहारा सम्बन्धी कार्यविधि, निर्देशिका, मापदण्ड तर्जुमा तथा परिमार्जन गर्ने गरिएको ।
- ९.१३ पशुपन्छी तथा मत्स्य आहारासंग सम्बन्धित विज्ञ, निर्देशक समिति तथा समन्वय समितिहरूको संयोजन गर्ने गरिएको ।
- ९.१४ पशुपन्छी तथा मत्स्य आहारा र घाँसेबाली सम्बन्धी अध्ययन अनुसन्धानमा अन्तरनिकाय समन्वय गर्ने गरिएको ।



- ९.१५ संघ, प्रदेश र स्थानिय तहमा पशुपन्छी तथा मत्स्य आहारा तथा कच्चा पदार्थहरूको माग, आपूर्ति तथा विद्यमान अवस्थाको अध्ययन, विश्लेषण तथा प्रतिवेदन तयार गर्ने गरिएको ।
- ९.१६ नेपाल कृषि अनुसन्धान परिषदबाट उन्मोचन गरी सिफारिस गरिएका गुणस्तरिय घांसेवाली वीजबिजनको अभिलेखिकरण, मांग आंकलन तथा आपूर्ति व्यवस्थामा सहजीकरण गर्ने गरिएको ।
- ९.१७ घांसेवाली वीजवृद्धि फार्महरूलाई आवश्यक पर्ने मुल/श्रोत वीजको व्यवस्थापन कार्यमा समन्वय गर्ने गरिएको ।
- ९.१८ पशुपन्छी तथा मत्स्य आहारासंग सम्बन्धित कार्य गर्न विभिन्न संघ संस्थाहरूसंग समन्वय गर्ने गरिएको ।
- ९.१९ संघ, प्रदेश र स्थानिय तहमा घांसेवाली विकास र विस्तारका लागि समन्वय गर्ने गरिएको ।
- ९.२० घांसेवाली विकासका लागि कृषकहरूको मांग अनुसार आवश्यक पर्ने प्रमाणित विउको श्रोतकेन्द्र विकास गरी वीज उत्पादन र विक्रि वितरणको कार्यलाई सहज बनाउन समन्वय गर्ने गरिएको ।
- ९.२१ पशुपन्छी तथा मत्स्य आहारा सम्बन्धी नयां र कम लागतका प्रविधि तथा प्रतिपादित प्रविधिहरूको आन्तरिकिकरण तथा विस्तार गर्ने गरिएको ।

१०. सूचना अधिकारी र प्रमुखको नाम र पद

प्रमुखको नाम र पद	सूचना अधिकारीको नाम र पद
डा. नविन धिमिरे	डा. नजुमा जोशी
प्रमुख पशु विकास अधिकृत	पशु विकास अधिकृत
फोन नं. ०१-५०१००५९	फोन नं. ०१-५५०१००७३

११. ऐन, नियम, विनियम वा निर्देशिकाको सूची

नीति

- कृषि विकास रणनीति, २०७२



- राष्ट्रिय कृषि नीति, २०६१
- राष्ट्रिय बीउ विजन नीति, २०५६
- खर्क नीति, २०६८
- कृषि व्यवसाय प्रवर्द्धन नीति, २०६३
- कृषि जैविक विविधता नीति, २०६३
- कृषि यान्त्रिकरण प्रवर्द्धन नीति, २०७१
- वन नीति, २०७१
- राष्ट्रिय कृषि वन नीति, २०७६
- बीउ विजनको दीर्घकालिन राष्ट्रिय सोच, २०७०

ऐन र नियमावलीहरु

- पशु स्वस्थ्य तथा पशु सेवा ऐन, २०५५
- पशु स्वस्थ्य तथा पशु सेवा नियमावली, २०५६
- दाना पदार्थ ऐन, २०३३
- दाना पदार्थ नियमावली, २०४१
- औषधी ऐन, २०३५
- औषधि स्तर नियमावली, २०४३

आदेश - पशु आहारा उत्पादन विकास समिति आदेश गठन, २०४१



निर्देशिका - कृषि तथा पशुपन्छी विमा निर्देशिका, २०७०

पशुजन्य उद्योग स्थापना, निकासी पैठारी, सिफारीस र विक्री वितरण अनुमति सम्बन्धी निर्देशिका, २०८०

२०७५

कार्यविधिहरू, मार्गदर्शन, मापदण्ड आदि

- घाँस बालीको व्यवसायिक बीउ उत्पादन तथा वजारीकरण कार्यक्रम संचालन कार्यविधि, २०७०
- सामुदायिक कृषि यान्त्रिकरण सेवा केन्द्र सम्बन्धी कार्यविधि, २०७०
- राष्ट्रपति उत्कृष्ट कृषक कार्यक्रम कार्यान्वयन कार्यविधि, २०७१
- बाली तथा पशुधन वीमाको प्रिमियम अनुदान उपलब्ध गराउने निर्देशिका, २०७०
- साईलोपिट निर्माण सम्बन्धि कार्यविधि, २०७३
- लाईभष्टक गुणस्तर व्यवस्थापन कार्यविधि, २०७३
- गाई भैसीलाई सुत्केरी आहार भत्ता अनुदान कार्यक्रम संचालन कार्यविधि, २०७३
- खर्क सुधार कार्यक्रम संचालन कार्यविधि, २०७३
- एक जिल्ला एक घांसेवाली स्रोतकेन्द्र स्थापना कार्यान्वयन कार्यविधि, २०७३



१२. आम्दानी, खर्च तथा आर्थिक कारोवार सम्बन्धी अध्यावधिक विवरण
 वि.स. २०८१ साल असार मसान्तसम्मको पूँजिगत चालु खर्च तर्फको विवरण

विनियोजन र खर्च

रु. लाखमा

विवरण	पूँजिगत	चालु	जम्मा
चौथो त्रैमासिक विनियोजन	०.२	५७.०५	६६.८४
चौथो त्रैमासिक खर्च रकम	४.२६	१२८.२७	१३२.५३
वार्षिक विनियोजन	५.६	३२८	३८४
वार्षिक खर्च रकम	४७.५३	३०५.३४	३५२.८७

राजश्वको विस्तृत विवरण

रु. लाखमा

किसिम	वार्षिक राजश्व	जम्मा
राजस्व संकलन	छैन	गैटकर राजश्वको लागि फाईल विभाग मार्फत मन्त्रालयमा पठाइएको तर निर्णयको नभैसकेको ।



१३. तोकिए बमोजिमका अन्य विवरण

वि.स. २०७७ साल चैत मसान्तसम्मको बेरुजू विवरण

बेरुजू विवरण

रु. लाखमा

नियमित गर्नुपर्ने
रु. ४९०३९५/-

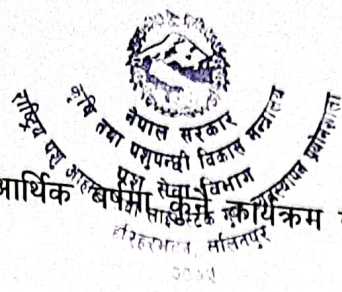
असुल गर्नुपर्ने
रु. ३७८००३/-

पेस्की बेरुजू
०

जम्मा बेरुजू
रु. ८६८३९८/-

नामनमेशी नखुलेको दायित्व सरेको
रु. २६२४८३४८/-

रु. १,४७,४७५/- असुल उपर गरी दाखिला गरिएको, फर्छोटको निस्सा प्राप्त नभएको



१४. सार्वजनिक निकायले गत आर्थिक वर्षको कार्यक्रम संचालन गरेको भए सो कार्यक्रम र सो को प्रगति प्रतिवेदन

सम्पादित प्रमुख क्रियाकलापहरू

क्र. सं.	क्रियाकलाप विवरण	इकाई	परिमाण	लक्ष्य	प्रगति/उपलब्धी
१	दश वर्षे घाँसेवाली विउ उत्पादन मार्गचित्र तयारी	पटक	१	१	घाँसेवाली विउ उत्पादन मार्गचित्र प्राप्त भएको
२	दुग्ध सहकारिहरूमा Feed Literacy Program	पटक	४	४	कृषकहरूले पशुपालन मा कस्ता प्रकारका दाना प्रयोग गर्नु पर्ने भन्ने ज्ञान सिक्न पाएको
३	SQCC संगको सहकार्यमा घाँसेवाली श्रोतकेन्द्रहरूको लागि व्यवसाय दर्ता तालिम	पटक	१	१	१८ जना व्यवसायीहरूले तालिम प्राप्त गरेको
४	घुम्ती प्रयोगशाला संचालन (प्रदेश स्तरिय)	पटक	७	७	५ पटक संपन्न/कृषकहरूले घर गोठमा नै दाना तथा दुधको स्याम्पल परीक्षण गर्न पाएका ।
५	NARC संगको सहकार्यमा घाँसको श्रोत विउ उत्पादन	पटक	४	४	जै घाँसको ४२० केजी Foundation Seed उत्पादन भई घाँसको Seed Cycle मा सहयोग भएको

सम्पादित प्रमुख क्रियाकलापहरू

क्र. सं.	क्रियाकलाप विवरण	इकाई	परिमाण	लक्ष्य	प्रगति/उपलब्धी
१	दाना तथा दाना उप-पदार्थहरूको Proficiency Testing	पटक	३	३	ISO १७०२५ को लागि आवश्यक प्रतिवेदन प्राप्त भएको
२	Center for Biotechnology, AFUसंगको सहकार्यमा Artificial Insemination का लागि प्रयोग हुने Breeding Bulls हरुको Genetic disease Screening	पटक	४	४	६४ वटा प्रजनन सँढिहरूबाट नमुना संकलन भई परिक्षणको कार्य भएको ।
३	प्रयोगशालाका कर्मचारीहरूका लागि Technical upgrading तालिम	पटक	१	१	प्रयोगशालाका ७ जना प्राविधिक कर्मचारीहरूले तालिम प्राप्त गरेका
४	प्रयोगशालाको ISO/IEC 17025 Accreditation का लागि आवश्यक तालिम	पटक	१	१	१२ जना अधिकृत कर्मचारीहरूले तालिम प्राप्त गरेका



भारित तथा वित्तीय प्रगतिविवरण

रु. लाखमा

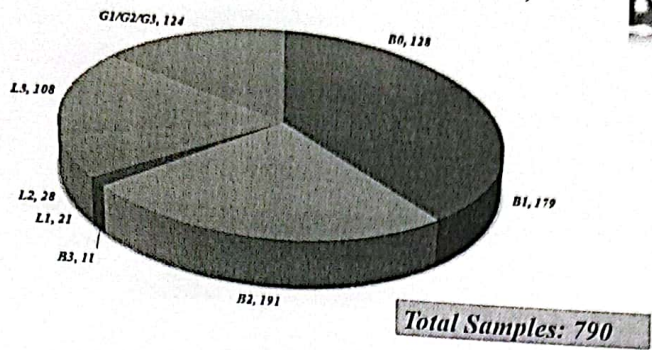
	विनियोजन			एकमुष्ट प्रगति प्रतिशत	
	चालु	पूँजित	जम्मा	भारित %	वित्तीय %
चौथो चौमासिक	६६.६४	०.२	६६.८४	१००	१००
वार्षिक	३२८	५६	३८४	९४.९३	९१.८९

सम्पन्न हुन नसकेका क्रियाकलाप र कारण

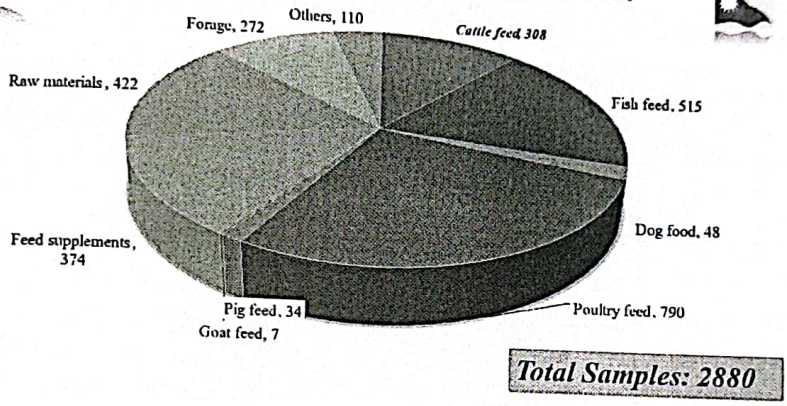
क्र.सं.	सिफारिस विवरण	लक्ष्य	ईकाई	कारण
१	Microwave Digester	१	सेट	विनियोजित रकम अपुग

प्रयोगशालासंग सम्बन्धित कार्यक्रमहरूको प्रगति

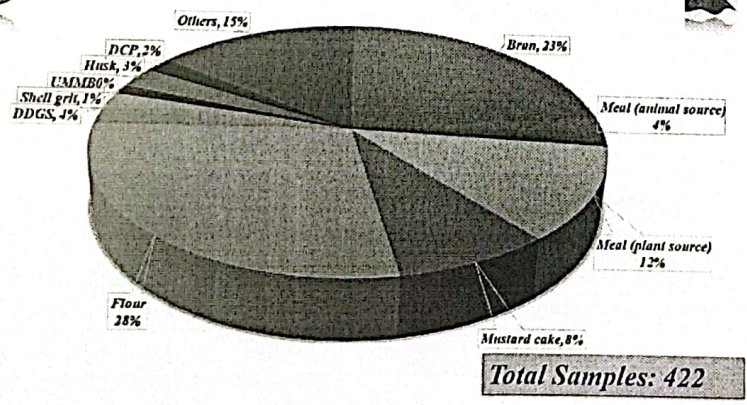
नमूना संकलन तथा परीक्षण (Poultry Feed)



नमूना संकलन तथा परीक्षण (Total Feeds)

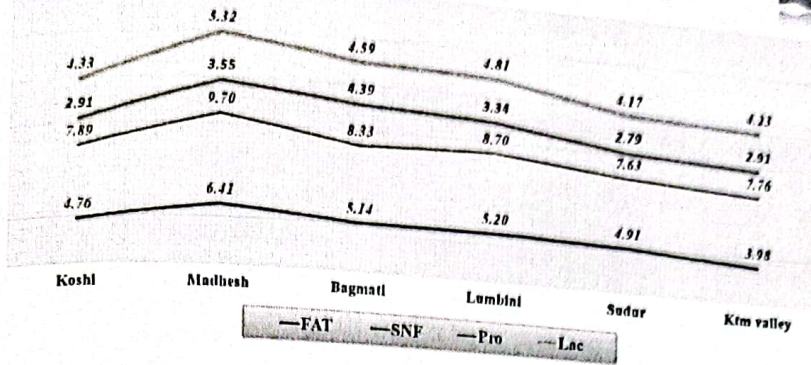


नमूना संकलन तथा परीक्षण (Raw Materials)





Milk Quality Analysis: Provincewise



परीक्षण गरिएका नमूनाहरूको प्रतिवेदन

FY	Category	Poultry Feed	Cattle Feed	Fish Feed	Cattle Feed	Poultry Feed	Fish feed
2080/81	No. of Sample Tested	695	279	486	279	598	291
	Standard	666	102	349	215	440	261
	Sub-Standard	29	177	137	64	158	30
Criteria		Based on CP		Based on Moisture			Based on Claimed CP



तयारी दानाहरूको एफ्लाटक्सिन परीक्षण

Aflatoxin

	No. of Samples Tested (n)	Permissible Limit	No. of Samples Exceeding Permissible Limit	Max (ppb)
Cattle Feed	66	NMT 50 ppb	7	165.007
Fish Feed	61	NMT 10 ppb	19	263.252
Poultry Feed	32	NMT 28 ppb	3	39.64

Post Import Monitoring of Feed Supplements

Vitamins

	No. of Samples Tested (n)	Standard	Sub-standard	Remarks
Vitamin A	31	18	13	Based on label claim. (Cut off value: 90%)
Vitamin D	64	30	34	



Silage (89)	Moisture	Average	50.78
		Range	57.01-81
	Crude Protein	Average	6.29
		Range	1.13-10.97
	Crude Fat	Average	2.40
		Range	0.42-8.67
	Energy	Average	3389.58
		Range	3276.65-3461.69
	pH	Average	4.40
		Range	4-7.4
Total Ash	Average	3.79	
	Range	0.3-6.74	

Water Hyacinth (27)	Moisture	Average	7.03
		Range	**
	Crude Protein	Average	13.40
		Range	7.15-25.57
	Crude Fat	Average	1.24
	Range	0.7-2.1	
Energy	Average	3391.36	
	Range	3276.65-3461.69	

Water Lettuce (26)	Moisture	Average	7.31
		Range	**
	Crude Protein	Average	17.33
		Range	4.58-25.7
	Crude Fat	Average	3.45
Range		2.38-4.24	
Energy	Average	3435.54	
	Range	3344.05-3489.62	



तयारी दानाहरूको युरिया र एन्टीबायोटिक परीक्षण

Urea				
Types of Feed	No. of Samples Tested (n)	Permissible Limit	No. of Samples Exceeding Permissible Limit	Max(%)
Cattle Feed	49	NMT 1%	0	0
Fish Feed	154	NMT 0.3%	1	0.9

Antibiotics		
Types of Feed	No. of Samples Tested (n)	No. of Antibiotic Detected Samples
Cattle Feed	77	3
Fish Feed	231	13



आहारा विश्लेषण सम्बन्धी कार्यक्रम

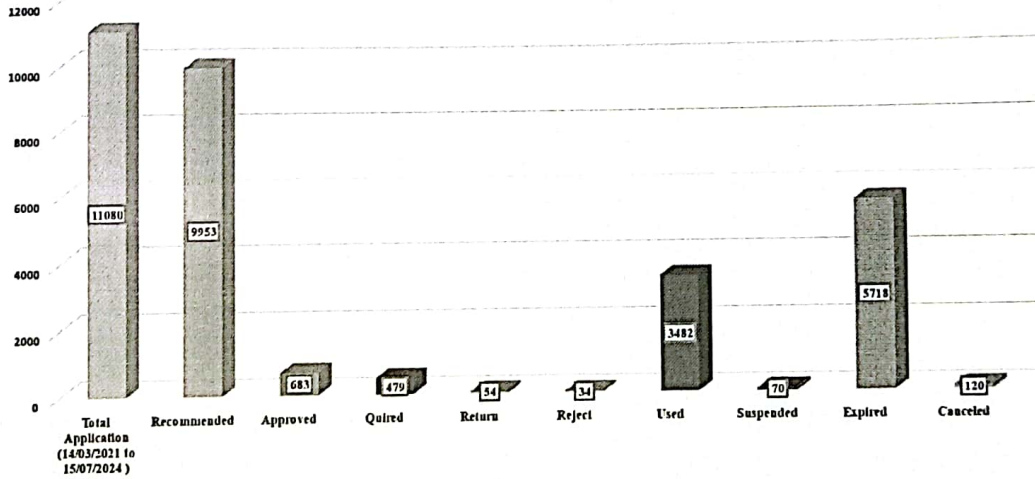


दाना तथा दाना पदार्थ नियमन



सिफारिसको विवरण	एकाइ	जम्मा परिमाण
दाना उद्योगहरूको लागि आवश्यक कच्चापदार्थ आयातका लागि सिफारिस	मे.ट.	३०,७१८
फिड सप्लिमेन्ट उत्पादक उद्योगहरूको लागि आवश्यक कच्चा पदार्थको आयातका लागि सिफारिस	मे.ट.	१,४९८
फिड सप्लिमेन्ट उत्पादक उद्योगहरूको लागि आवश्यक प्याकेजिंग मेटेरियल्स आयातका लागि सिफारिस	पिस	१०,२१,३५९
ट्रेडर्स/कम्पनी/सप्लायर्सको कच्चा पदार्थ र फिड सप्लिमेन्टको आयातका लागि सिफारिस	मे.ट.	२४,४१७
गाई/भैसीको तयारी दाना आयातका लागि सिफारिस	मे.ट.	१३,०००
माछाको तयारी दाना आयातका लागि सिफारिस	मे.ट.	५८,९४६
कुकुरको तयारी दाना आयातका लागि सिफारिस	मे.ट.	२,८२४
उप समिति बैठक		३२ पटक

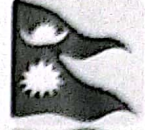
NNSW कार्यान्वयन पश्चात हाल सम्ममा आयात सिफारिसका लागि परेका आवेदनहरूको अवस्था





राष्ट्रिय पशु आहारा विकास तथा प्रवर्द्धनका लागि
२०७३

पशु पोषण व्यवस्थापन कार्यक्रम पशु आहारा विकास तथा प्रवर्द्धनका लागि



राष्ट्रिय स्तरमा नीति, नियम, कार्यविधि मापदण्ड आदि तयारी

राष्ट्रिय र अन्तर्राष्ट्रिय साझेदारहरूसँग समन्वय तथा सहकार्य

प्रदेश तथा स्थानीय तहहरूसँग समन्वय तथा सहकार्य

अन्तरदेशीय तथा अन्तरप्रादेशिक चरण खर्क संवर्द्धन, विकास तथा प्रवर्द्धन



१५. सार्वजनिक निकायको वेबसाइट भए सो को विवरण
www.naflqml.gov.np

१६. सार्वजनिक निकायले प्राप्त गरेको वैदेशिक सहायता, ऋण, अनुदान एवं प्राविधिक सहयोग र संझौता सम्बन्धी विवरण नभएको

१७. सार्वजनिक निकायले वर्गिकरण तथा संरक्षण गरेको सूचनाको नामावली र त्यस्तो सूचना संरक्षण गर्न तोकिएको समयावधि नियमानुसार संरक्षण गर्नुपर्ने सूचनाहरू तोकिएको अवधिसम्मको लागि संरक्षण गर्ने गरिएको छ । राष्ट्रिय पशु आहारा तथा लाईभष्टक गुण व्यवस्थापन प्रयोगशालाको सूचनाहरूको वर्गिकरण नभएको, सूचना संरक्षण गर्न समयावधि नतोकिएको र सो अनुसार सूचना संरक्षण नगरिको ।

१८. सार्वजनिक निकायमा परेका सूचना माग सम्बन्धी निवेदन र सो उपर सूचना दिएको विवरण

- अधिकांश सूचनाहरू टेलिफोन मार्फत र मौखिक रूपमा माग हुने गरेको र सूचनाको प्रकृति अनुसार यथासमयमा नै सूचना प्रवाह गर्ने गरिएको ।
- कार्यालयबाट प्रकाशित पुस्तिका, लिफलेट, पम्प्लेट, प्रतिवेदन तथा बुलेटिनहरू माग भए वमोजिम प्रदान गर्ने गरिएको ।

१९. सार्वजनिक निकायका सूचनाहरू अन्यत्र प्रकाशन भएमा वा हुने भएको भए सो को विवरण ।

आवश्यकता अनुसार यस कार्यालयका सूचनाहरू कार्यालयको वेबसाइट, सूचना पाटी, एफ.एम. रेडियो, टेलिभिजन र पत्रपत्रिकाहरूमा प्रकाशन गर्ने गरिएको छ ।